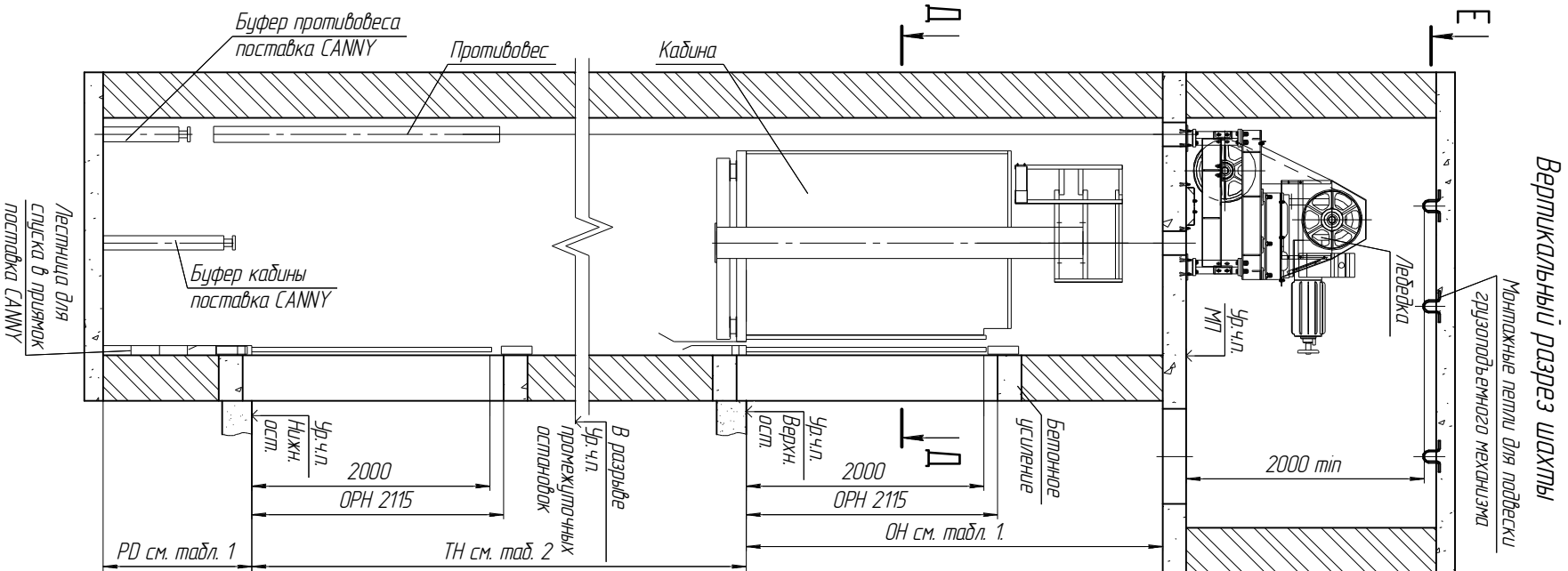


Инв. № подл.	Подп. и дата	Взам. инв. №	Инв. № дубл.	Подп. и дата



Вертикальный разрез шахты

Д-Д(1:30)

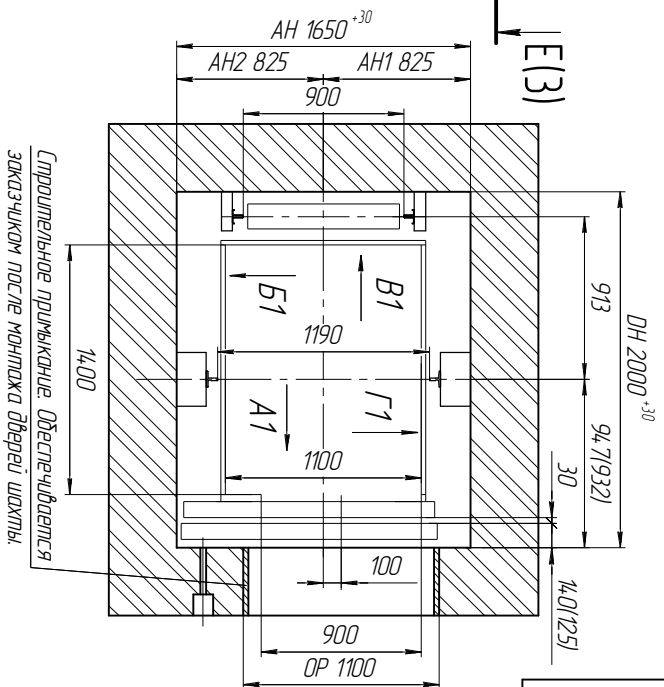


Таблица 3. Размеры шахты

Параметр	тип	тах
АН	1650	1850
ДН	2000	2200
АН1	825	925
АН2	825	925

- Обработка лифта, поставленное заводом изготовителем на чертеже показано пунктирными линиями.
- Размер в скобках указан для обеспечения качества Е30.

ПЭЛК. КЛЗ 630 V10 (15) 1650×2000

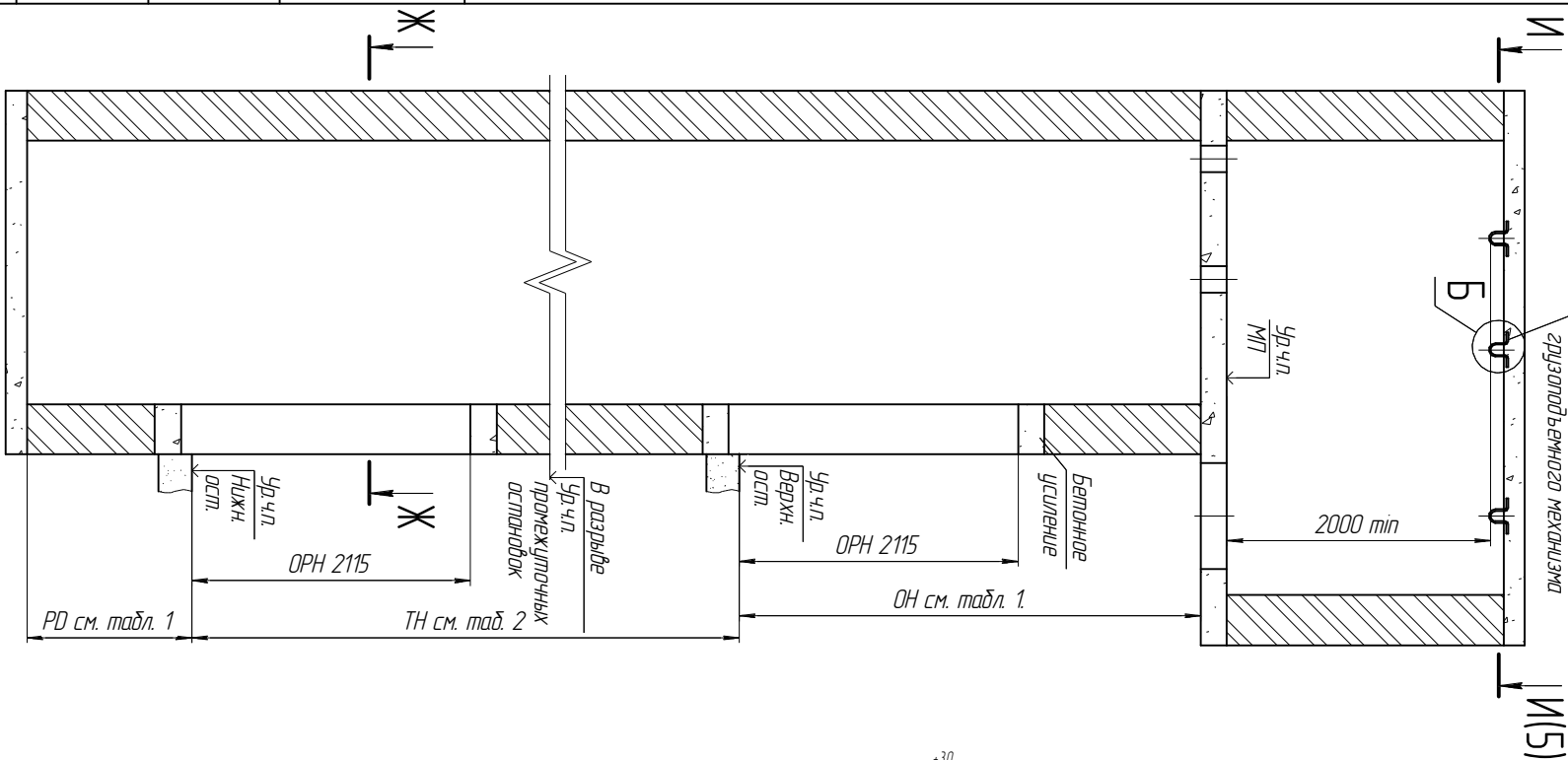
ПЭЛК. КЛЗ 630 V10 (15) 1650×2000

Изм./Лист № док. Подп. Дата

Копировал

Формат А3 Лист 2

Инв. № подл.	Подп. и дата	Взам. инв. №	Инв. № дубл.	Подп. и дата



Вертикальный разрез шахты

Монтажные петли для подвески грузоподъемного механизма

2000 min

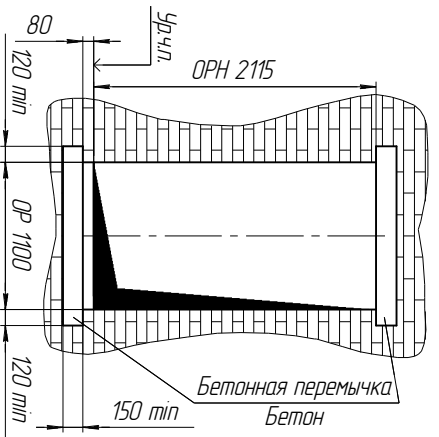
OPH 2115

OH см. табл. 1

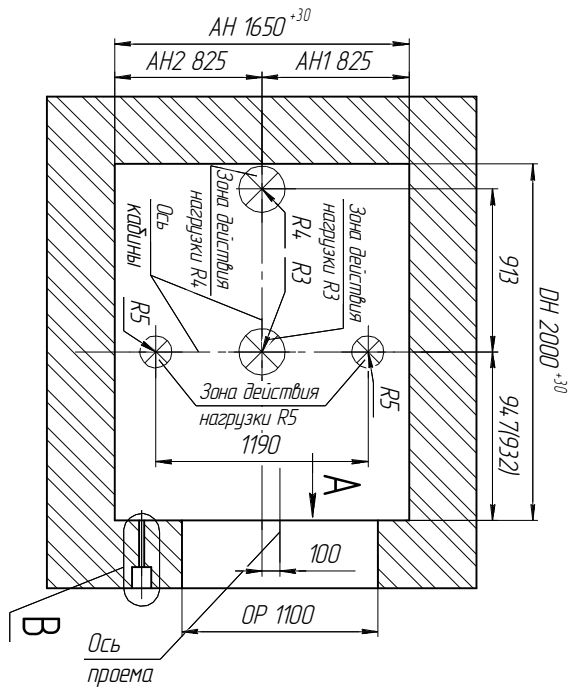
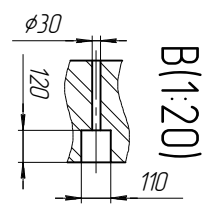
В разрыве
промежуточных
ослабков

OPH 2115

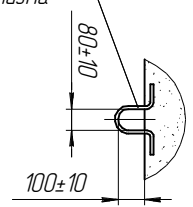
PD см. табл. 1



A1(1:40) ⌀



Монтажная петля для подвески грузоподъемного механизма



B1:20

Ж-Ж(1:30)

DN 2000 +30

Ось проема

1 Размер в скобках указан для габаритности ЕЗО

Изм.	Лист	№ док.м.	Подп.	Дата

ПЭЛК. КЛЗ 630 V1,0 (1,5) 1650×2000

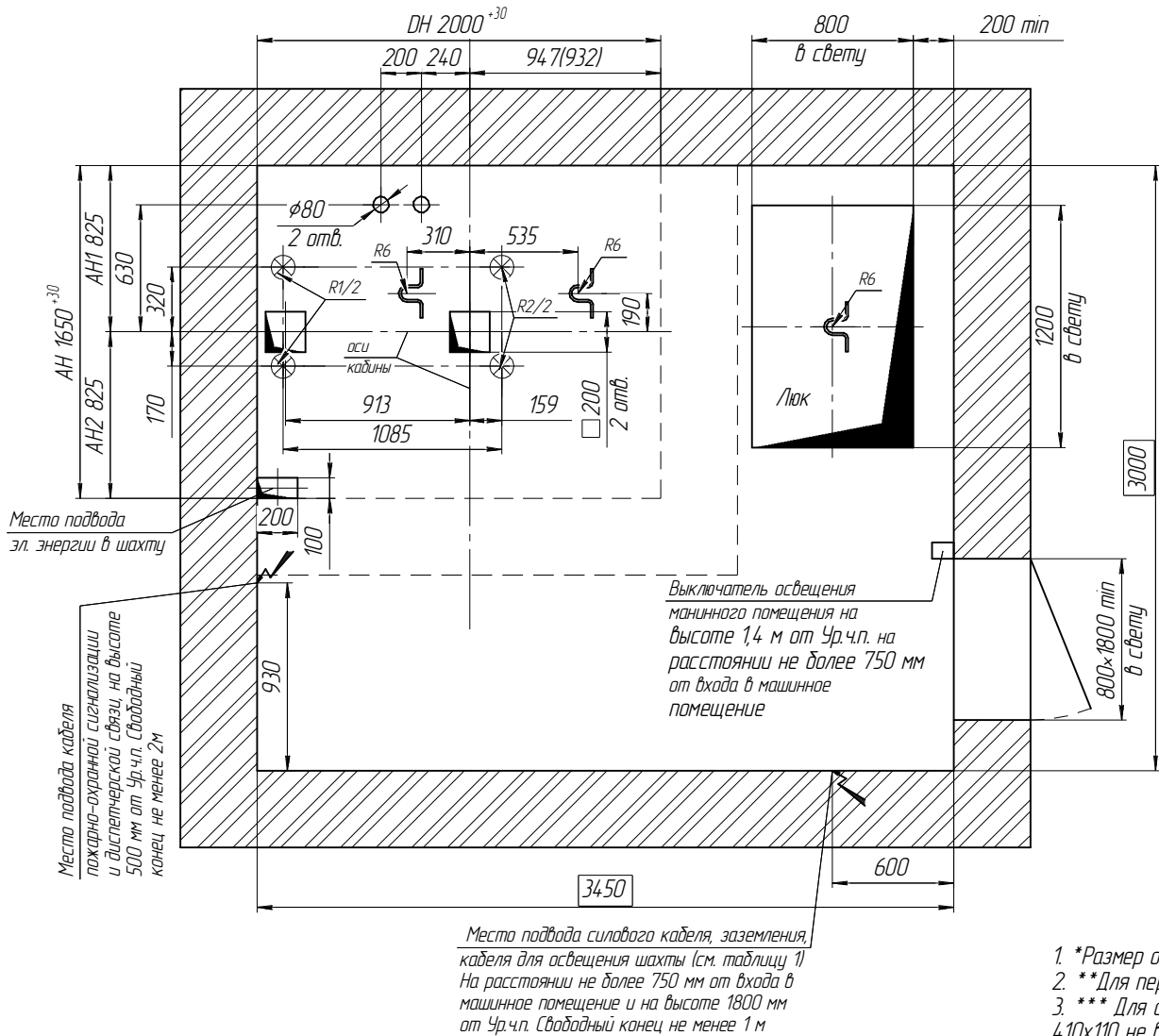
Лист
4

ПЭЛК. КЛЗ 630 V1,0 (1,5) 1650×2000

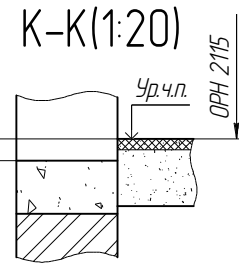
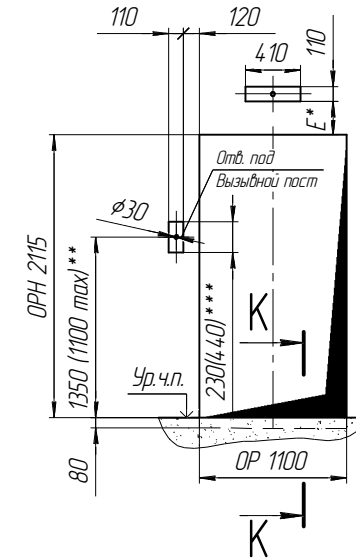
И-И(1:25)(4)

План машинного помещения

Конфигурацию и размеры машинного помещения допускается изменять в соответствии с архитектурным проектом здания.
Изменения согласовать с ГК "ТЭЛК".



Вид на дверной проём с этажных площадок всех остановок

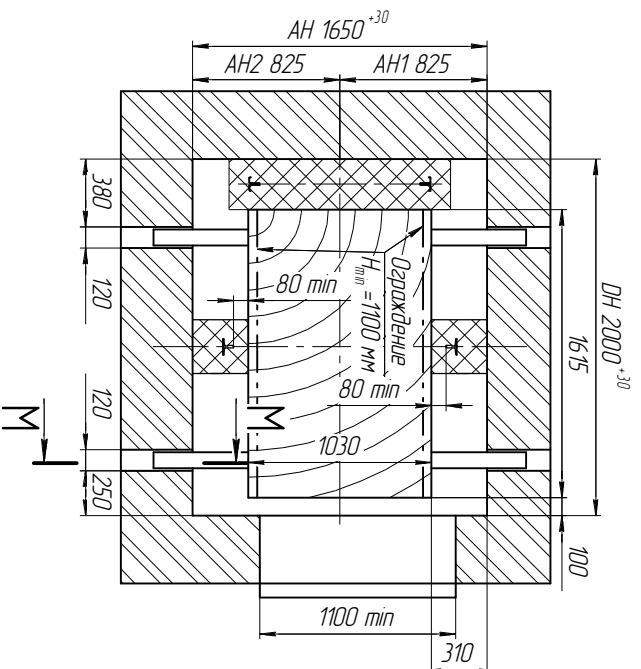


—Зона действия распределенной нагрузки на пол машинного помещения через опорную пластину размерами 190×220 от лифтового оборудования

- *Размер определяется проектом.
- **Для перевозки маломобильных групп населения 1100 max.
- *** Для отверстия под пост вызова с дисплеем. Для постов вызова с дисплеем отверстие 410×110 не выполняется.
- Размер в скобках указан для огнестойкости E30.
- Размер в рамке допускается изменять при соответствии п. 5.3.3.9 ГОСТ 53780-2010.
- В том случае, если пол машинного помещения имеет несколько уровней, монтажную петлю необходимо заменить на монорельс. Заказчик устанавливает переход между уровнями согласно требованиям п.5.3.3.10 ГОСТ Р 53780-2010.

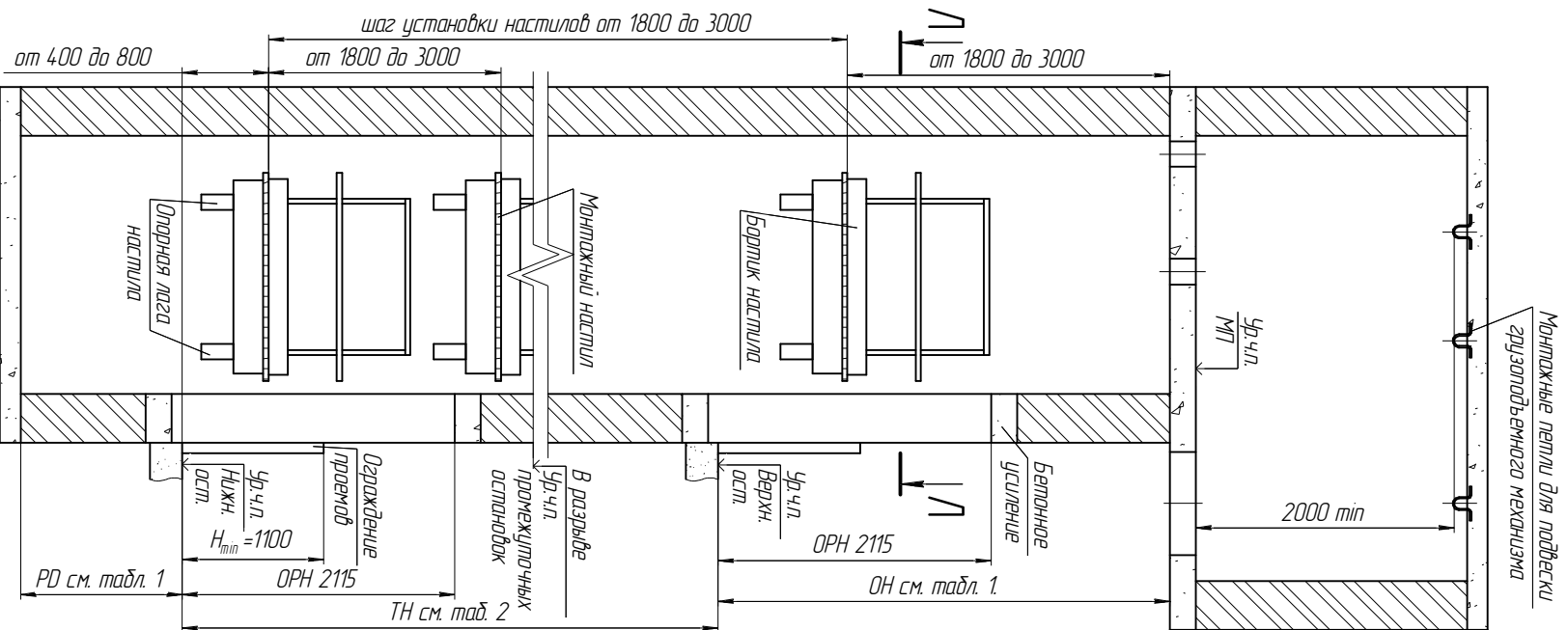
Инд. № подл.	Подп. и дата
Взам. инв. №	Инд. № дубл.
Подп. и дата	Подп. и дата

Л-Л1(1:30)

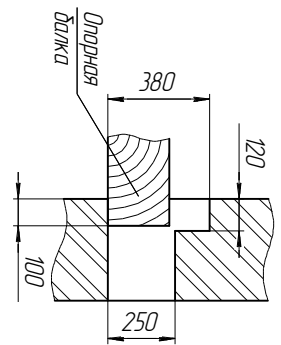


ПЭЛК. КЛЗ 630 V10 (15) 1650×2000

Вертикальный разрез шахты



М-М1(1:20)



Технические требования к настилам

1. Настил предназначен для монтажа лифтового оборудования.
2. Настилы устанавливаются на толстые стальные леса или стальные балки (см. план шахты).
3. Настилы, балки и леса не должны находиться в узлах шахты на чертаже эскиза оборудования лифтового оборудования.
4. Настилы должны изготавливаться в виде сплошного шита из досок толщиной не менее 50 мм, расположенные на распределенную нагрузку, не менее 200 кг, связанных снизу поперечными досками. Высота оплывающего элемента шита за всю поперечность не должна превышать 3 мм, а зазор между элементами - 5 мм.
5. Деревянные шиты-настилы должны изготавливаться из досок хвойных пород не ниже 2-ого сорта, подвергнутых антисептической обработке. Деревянные настилы и бортики ограждения должны подвергаться звуковой пропитке огнезащитным составом.
6. При зазоре между краем настила и стеной шахты более 300 мм необходимо на настилы установить с соответствующей стороны ограждение, выполненное из досок или металлических проф. высотой 100 мм, имеющих вырезы для досок, высотой не менее 50 мм, промежуточные элементы и перила, выдерживающие сосредоточенную нагрузку 700 Н, расположенную в горизонтальном направлении в средней линии между стоекками. Прогиб поперечина доработка ограждения должен быть не более 0,1 м. Элементы конструкции не должны иметь острых углов, режущих кромок и заусенцев.
7. Кромки настила должны быть надежно закреплены на досках и в нихлах с тем, чтобы исключить возможность их смещения или опрокидывания.
8. Установки настила в шахте лифта должна выполняться специально обученным персоналом - не менее 2-х человек при одновременной работе. Разборку настила производят персонал, производивший их сборку.
9. Установка настила производится последовательно снизу вверх, начиная с установкой в разрыве шиты-настилы монтируются на заранее подготовленные элементы шиты, расположенные в одной плоскости. Перед установкой настила необходимо убедиться, что эти элементы прочно закреплены к стоеккам или закладным элементам шахты.
10. После установки настила должен быть проведен тщательный контроль на прочность груза 200 кг в течение 10 мин. При испытании и после снятия нагрузки на настилах не должно быть смещения элементов, а также трещин и сколов.
11. Стропильные проемы должны быть снабжены светлыми ограждениями, удобными для спуска и подъема.
12. Стропильные расчалки должны быть прочными и устойчивыми к поперечной деформации как горизонтальной, так и вертикальной радиальной распределенных нормальных нагрузок 400 Н/м, приложенных на поперечном.
13. Ограждение должно быть по высоте не менее 1,1 м.
14. Высота ограждения должна быть не менее 1,1 м.
15. Расстояние между горизонтальными элементами в вертикальной плоскости ограждения должно быть не более 0,45 м.
16. Высота доработка элементов ограждения должна быть не менее 0,1 м.
17. Конструкция крепления ограждения к стропильным конструкциям должна быть выполнена в соответствии с соответствующего раскроями.
18. Элементы конструкции ограждения не должны иметь острых углов, режущих кромок, заусенцев.
19. Для изготовления ограждений используются стальной прокат марки С235 или соответствующие стандарт марки А36 и алюминия из фрезины хвойных пород не ниже 2-го сорта.
20. Леса-настилы и ограждения должны быть защищены от коррозии после их установки и обслуживания. Ажурная конструкция подставки, установленных в шахте лифта и ограждений дверей шахты к производству работ по монтажу лифта.



Зона установки лифтового оборудования

Инв. № подл.	Подп. и дата	Взам. инв. №	Инв. № дудл.	Подп. и дата

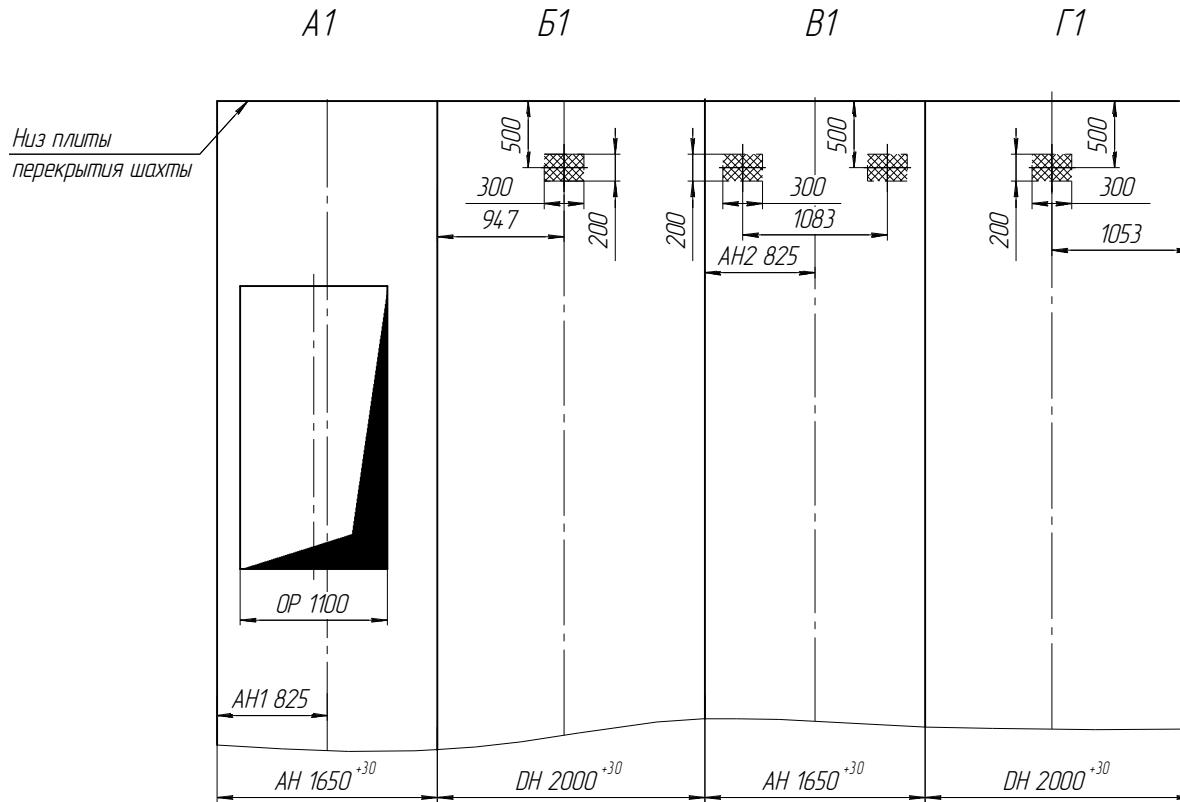
Изм.	Лист	№ докум.	Подп.	Дата

ПЭЛК. КЛЗ 630 V10 (15) 1650×2000

Лист 6

Копирован

Формат А3



- место крепления кронштейнов.
Пересечение зоны подвода приточной вентиляции и зоны крепления кронштейнов не допускается.

1. Размер в скобках указан для огнестойкости E30.

Изм./Лист	№ докум.	Подп.	Дата	ПЭ/К. КЛЗ 630 V1,0 (1,5) 1650×2000	Лист
					7

Изм. № подл.	Подп. и дата	Взам. инв. №	Инд. № дубл.	Подп. и дата